

# 1. 圭刚玉施工指导

## 1.1 施工准备

为了确保工程质量，施工前需依据工况，做好以下准备工作：

1.1.1 技术工程部对专业施工队技术管理人员进行技术交底。根据业主及设计要求，确定施工工艺和熟悉相关的施工及验收规范，编制施工进度计划和材料、设备使用计划等。

1.1.2 施工队管理人员对员工进行技术、安全生产、文明施工及各项管理制度等培训。

1.1.3 按施工进度计划和材料、设备使用计划 准备材料、设备，落实到位。

## 1.2 施工设备

### 1.2.1 空压机

空压机为三相电，功率为 15KW 以上。配备储气罐和过滤器

### 1.2.2 油水分离器

用以过滤压缩空气中的水分油脂，保证气体的清洁性，从而保证涂装效果。

### 1.2.3 清洁设备

清扫用工具以及除尘枪等

### 1.2.4 熟化设备

银圭专用熟化机。每分钟转速约 300-400 转。熟化温度在 25℃

最佳,熟化时应严格按照说明书的要求进行组份配比,严守熟化时间。

### 1.2.5 涂装设备

喷枪口径在 1.0-1.2mm 的喷枪,及滚轴羊毛刷等。

### 1.2.6 清洗剂

清洁的水和 95%异丙醇。

### 1.2.7 水、电、气等施工设施

## 1.3 主要工具及机械

### 圭刚玉施工设备

序号	设备名称	设备照片	规格/型号	应用部位	备注
1	线条刷		20cmx8cm	内、外墙	
2	滚刷		30cmx30cm	内、外墙	
3	底漆喷枪		W-101	内、外墙	
4	中漆喷枪		W-101	内、外墙	
5	面漆喷枪		W-101	内、外墙	

6	熟化机		200KG	内、外墙	
7	空压机		380V/15KW	内、外墙	
8	喷漆桶		20L	内、外墙	
9	铲刀		钢	内、外墙	

注：投入施工的各种工具及机械需做好维修、保养和调试，确保运转正常。各种易磨损零配件准备充足，对所有使用的电动工具，安全绳进行逐一检查，对有安全隐患的保护装置进行更换。

## 1.4 施工工艺

### 圭刚玉施工工艺

工序	产品名称	组分	用量 (kg/m <sup>2</sup> )	涂覆 次数	熟化 时间 (h)	固化 时间 (h)	涂刷 方式	应用部位
基层处理	腻子 (AP52)	单组份	0.5-1.0	2—3		24+	刮抹	外墙、停车场
	腻子 (KND)	双组份	0.5-1.0	2—3		24+	刮抹	内墙
涂底漆	底漆 AR110	单组份	0.12	1		24+	喷涂 滚涂	内、外墙
	底漆 ER503	双组份	0.12	1		24+	喷涂 滚涂	湿度大于? 场所
涂面漆	面漆 SOG	双组份	0.15	1-2	8-16	24+	喷涂 滚涂	内、外墙

## 1.5 施工规程

### 1.5.1 基材验收

验收部位内、外墙面，

#### 1.5.1.1 干燥度检查

要求墙体含水率小于10%，在无可靠仪器测定含水率，可以根据抹灰完成时间判定。在常温下一般抹灰基层14天以上，混凝土基层28天后才能达到上述指标。

#### 1.5.1.2 平整度检查

用靠尺检查，最大偏差不超过2mm。

#### 1.5.1.3 检查墙面有无缺损

#### 1.5.1.4 阴、阳角垂直度检查

用2m长多功能检测尺检查，偏差要小于2mm。

#### 1.5.1.5 阴、阳角方正检查

用200mm角尺检查，最大允许偏差2mm。

#### 1.5.1.6 墙面牢固度检查

检查墙面有无粉化、松散现象，有无空鼓、开裂、返碱现象。

#### 1.5.1.7 分割缝平直度、深浅均匀度检查

用5m长的线和尺子检查(不足5m拉通线检查)，不能有可见偏差。

#### 1.5.1.8 滴水线检查

检查各檐口、窗盘底部的滴水线构造是否完成，各滴水线边线是否平直，高度是否均匀。

#### 1.5.1.9 公司技术工程部验收合格后方可进行涂装。

## 1.5.2 腻子施工

1.5.2.1 清理墙面灰尘、沙子等污物，填补缝隙、孔洞等小的缺损。

1.5.2.2 使用银圭专用腻子，使用方法见银圭腻子使用说明

1.5.2.3 满刮第一遍银圭专用腻子找平，要求找平墙面原有偏差，平整度用2米靠尺检查偏差小于0.5mm，否则局部修补平整并磨平。

1.5.2.4 满刮第二遍银圭专用腻子，注意找平尚有的微小平整度偏差，要确保磨平后检测平整度（靠尺检查）无可见偏差，光线侧照平整度偏差要求不明显，且注意大面积两遍腻子厚度最好不要超过2mm；厚度均匀，表面平整光洁，基本无接茬，刮好后24小时内打磨局部的接茬。

1.5.2.5 银圭专用腻子用量1-2公斤/平方米

## 1.5.3 腻子验收

1.5.3.1 检查腻子层有无破损、污染；

1.5.3.2 检查腻子层平整度，用2米靠尺检查无明显可见偏差，光线侧照偏差要求不明显；

1.5.3.3 检查分割缝的平直度、深浅均匀度、美观度是否符合要求；

1.5.3.4 检查阴阳角平直方正度，要求无明显可见偏差；

1.5.3.5 检查腻子表面有无砂眼、划痕、裂缝等缺损；

1.5.3.6 检查腻子层干燥情况；

1.5.3.7 腻子完全干燥，且符合上述要求后，由项目经理签署下

一道工序施工通知书。

#### 1.5.4 底漆施工

1.5.4.1 清理腻子层表面灰尘、污物，损坏部位要修补磨平并完全干燥。

1.5.4.2 涂刷底漆环境温度在 15-30℃之间，湿度在 40-70%之间避免恶劣环境下露天涂装，雨天和大风天气不能施工。

1.5.4.3 底漆涂刷方式根据工况要求可采用银圭专用高压气体喷枪喷涂，喷枪口径为 1.0-1.2mm，高压气体输出压力 7KG 以上（含 7KG），也可采用羊毛辊和刷子滚涂和刷涂。

1.5.4.4 底漆涂刷厚度为 50-100 μm。

1.5.4.5 底漆涂刷用量为墙面（AR-110）为 6-7 m<sup>2</sup>/KG

1.5.4.6 底漆涂刷要均匀，厚度合适，注意不要滴淌、漏刷。

1.5.4.7 施工过程中注意作业面的清洁，防止灰尘等污物落在尚未表干的涂层上。

1.5.4.8 施工时注意保护他人成品。

#### 1.5.5 底漆验收

1.5.5.1 检查有无漏刷情况；

1.5.5.2 检查有无滴淌流坠现象；

1.5.5.3 检查涂层是否平整光洁；

1.5.5.4 检查涂层附着力是否良好；

1.5.5.5 检查干燥程度；

1.5.5.6 检查有无污染他人或被污染现象；

1.5.5.7 验收时间要安排适当，尽量降低验收后刷头遍面漆前被破坏的可能。

1.5.5.8 符合要求后，由项目经理签署下一道工序施工通知书。

### 1.5.6 头遍面漆施工

1.5.6.1 清理底漆表面灰尘、污物，损坏部位要修补平整并补上底漆、充分干燥。

1.5.6.2 按图纸规定的色彩涂刷第一遍面漆，注意涂刷均匀，厚度合适，符合提供给业主的小样要求。喷涂时要平整光洁，刷涂时没有明显刷纹，滚涂时纹理不要太突出，注意不要滴淌、漏刷。

1.5.6.3 涂刷环境温度在 15-30℃ 之间，湿度在 40-70% 之间，避免恶劣环境下露天涂装，雨天和大风天气不能施工。

1.5.6.4 涂刷方式根据工况要求可采用银圭专用高压气体喷枪喷涂，喷枪口径为 1.0-1.2mm，高压气体输出压力 7KG 以上（含 7KG），也可采用羊毛辊和刷子滚涂和刷涂。

1.5.6.5 涂刷厚度为 25-30  $\mu\text{m}$

1.5.6.6 涂刷用量为墙面（SCG）为 8-9  $\text{m}^2/\text{KG}$

1.5.6.7 施工过程中注意作业面的清洁，防止灰尘等污物落在尚未表干的涂层上，一旦出现被污染，马上采取补救措施重新涂覆。

1.5.6.8 涂刷时接头一定要在分色线、阴阳角、分割缝处；

1.5.6.9 不要有滴淌、流坠、咬色等现象；

1.5.6.10 施工时注意保护他人成品。

### 1.5.7 头遍面漆验收

- 1.5.7.1 检查色彩是否正确;
- 1.5.7.2 检查色彩是否均匀;
- 1.5.7.3 检查分割缝、分色线是否平直;  
拉5m长通线检查无明显偏差,不足5m拉通线检查。
- 1.5.7.4 检查表面是否光洁,有无起粒、刷痕、缺损等;
- 1.5.7.5 检查有无漏刷、滴淌、流坠、咬色等现象;
- 1.5.7.6 检查涂层附着力情况是否良好;
- 1.5.7.7 检查干燥程度;
- 1.5.7.8 检查有无污染他人或被污染现象;
- 1.5.7.9 检查有无光泽度不均匀的地方;
- 1.5.7.10 符合要求后,由项目经理签署下一道工序施工通知书。

### **1.5.8 二遍面漆施工**

1.5.8.1 当工况需要涂刷二遍漆时,应在第一遍面漆没有干透时进行,各项要求同头遍面漆。

1.5.8.2 面漆表干后即可使用。

### **1.5.9 成品验收**

1.5.9.1 检查色彩是否正确

站在距离施工面(内墙1.5米;外墙3米)处,用肉眼观察,颜色均匀一致,无色差,无透底。

1.5.9.2 检查涂刷是否均匀、光洁,有无滴漏、起粒、划痕、缺损等



站在距离施工面（内墙1.5米；外墙3米）处，用肉眼观察，无流挂，无颗粒。每平方米内，不应有直径大于3毫米的颗粒存在，直径大于2毫米的颗粒不允许多于5个，直径小于1毫米的颗粒视为合格

1.5.9.3 检查是否有明显刷痕、喷涂表面是否光洁、滚涂纹理是否突出、均匀、一致、美观；

站在距离施工面（内墙1.5米；外墙3米）米处，用肉眼观察，不允许有砂眼，缩孔和刷纹。

1.5.9.4 检查分割缝、装饰线、分色线是否平直、美观；  
钢尺检查，小于等于1毫米为合格。

1.5.9.5 检查是否没有返碱、咬色现象；

## **1.5.10 成品保护**

1.5.10.1 涂层表干之前应避免淋雨。

1.5.10.2 涂层未干前，不得打扫室内地面，严防灰尘等污染墙面

1.5.10.3 每道工序完成后，应做好成品保护，随时用木板或小方木将边、角等处保护好，防止碰撞造成损坏。

1.5.10.4 涂饰完的墙面在未验收前严禁任何人员触摸、踩踏等。

1.5.10.5 拆脚手架时，对已完工的墙面要有保护措施，严防碰撞。

## **1.6 注意事项**

1.7.1 使用前，核对发货清单，认真阅读说明书。

1.7.2 熟化前，仔细核对产品标签，确认每种产品相应的组份，避免错误熟化。

1.7.3 为确保施工质量，尽量避免夜间施工。

1.7.4 施工前应做好防护工作，避免造成周围建筑墙体和物品的污染。

1.7.5 施工所在地一切机具、用具等都必须事先洗净，不得将灰尘，油垢等杂质带入涂料中，施工完毕或间断时，机具、用具应及时洗净以备后用。

1.7.6 不得冒雨施工，及时关注天气预报，预报有雨时应停止施工并采取成品保护措施。风力4级以上不能进行喷涂施工。

# 1. 圭彩石施工指导

## 1.1 施工准备

为了确保工程质量，施工前需依据工况，做好以下准备工作：

1.1.1 技术工程部对专业施工队技术管理人员进行技术交底。根据业主及设计要求，确定施工工艺和熟悉相关的施工及验收规范，编制施工进度计划和材料、设备使用计划等。

1.1.2 施工队管理人员对员工进行技术、安全生产、文明施工及各项管理制度等培训。

1.1.3 按施工进度计划和材料、设备使用计划 准备材料、设备，落实到位。

## 1.2 施工设备

### 1.2.1 空压机

空压机为三相电，功率为 15KW 以上。配备储气罐和过滤器。

### 1.2.2 油水分离器

用以过滤压缩空气中的水分油脂，保证气体的清洁性，从而保证涂装效果。

### 1.2.3 清洁设备

清扫用工具以及除尘枪等

### 1.2.4 熟化设备

银圭专用熟化机。每分钟转速约 300-400 转。熟化温度在 25℃

最佳,熟化时应严格按照说明书的要求进行组份配比,严守熟化时间。

### 1.2.5 涂装设备

专用无气涂装机(罐),口径在 1.8-2.2mm 的中涂喷枪,1.0-1.2mm 的罩光喷枪,滚轴羊毛刷等。

### 1.2.6 清洗剂



清洁的水和 95%异丙醇。

### 1.2.7 水、电、气等施工设施

## 1.3 主要工具及机械

**圭彩石施工机械设备**

序号	设备名称	设备照片	规格/型号	额定功率	部位	备注
1	线条刷		20cmx8cm		外墙	
2	底漆滚刷		30cmx30cm		外墙	
3	中漆喷枪		OK-99		外墙	
4	面漆喷枪		871		外墙	
5	压力桶		20L		外墙	
6	空压机		380V	1.5HP	外墙	

7	电动搅拌机		D-7401	0.16 kw	外墙	
8	铲刀		钢		外墙	
9	电闸箱		TYP25161		外墙	

注：投入施工的各种工具及机械需做好维修、保养和调试，确保运转正常。各种易磨损零配件准备充足，对所有使用的电动工具，安全绳进行逐一检查，对有安全隐患的保护装置进行更换。

## 1.4 施工工艺

### 1.4.1 工艺流程

墙面基层处理 → 涂装圭彩石底漆 → 画线、保护胶带 → 涂装圭彩石中漆 → 涂装圭彩石面漆 → 拆除画线保护胶带 → 涂装罩光漆 → 修整验收。

### 1.4.2 工序要求

#### 圭彩石施工工序

序号	工序	产品名称	组份 稀释比例	用量 kg/m <sup>2</sup>	涂装 次数	间隔时间			采用 设备
						工序内	工序间	最终 保养	
1	底漆	银圭底漆	100	0.22	1-2		1小时 以上		滚刷， 无气喷 涂机
		清水	5						

2	划线粘合	二选一：1、接缝专用胶带（两层巧工接缝专用胶带粘贴在线条上） 2、PVC 接缝棒粘贴工艺							
3	中漆	中漆	100	0.96	1		2小时以内		专用喷枪
		清水	10						
4	面漆	多彩面漆	10	0.58	1	工序内：2小时以内 中漆表干后喷涂			专用压力枪
5	清除划线	干燥后，面漆不粘，清除划线。							
6	罩光漆	A组分 B组分	A : B 70 : 30	0.11	1-2	12 小时以上	2小时以内	24 小时以上	滚刷， 压力枪 喷雾

注：工序内？工序外？工序间？巧工？

## 1.5 施工规程

### 1.5.1 施工现场准备

1.5.1.1 不需要施工的工程部位，应提前做好成品保护，防止污染。利用遮蔽膜及胶带，完全封闭窗户及需要遮蔽的部分。

1.5.1.2 为防止漆液飞溅，应在人行道边，出入口等地提前做好安全防护，设置施工作业区隔离带，设置警示牌、并设专人看护疏导等。

1.5.1.3 做好施工作业面及成品保护准备工作，防止气候突变等不利因素发生。

1.5.1.4 安装脚手架及防护网。安装完毕后，需经公司技术工程部验收合格方可进入下道工序。

## 1.5.2 基材验收

验收部位外墙面

### 1.5.2.1 干燥度检查

要求墙体含水率小于10%，基层 PH 值必须小于10，在无可靠仪器测定含水率，可以根据抹灰完成时间判定。在常温下一般抹灰基层14天以上，混凝土基层28天后才能达到上述指标。

### 1.5.2.2 平整度检查

用靠尺检查，最大偏差不超过2mm。

### 1.5.2.3 检查墙面有无缺损

### 1.5.2.4 阴、阳角垂直度检查

用2m长多功能检测尺检查，偏差要小于2mm。

### 1.5.2.5 阴、阳角方正检查

用200mm角尺检查，最大允许偏差2mm。

### 1.5.2.6 墙面牢固度检查

检查墙面有无粉化、松散现象，有无空鼓、开裂、返碱现象。

### 1.5.2.7 分割缝平直度、深浅均匀度检查

用5m长的线和尺子检查(不足5m拉通线检查)，不能有可见偏差。

### 1.5.2.8 滴水线检查

检查各檐口、窗盘底部的滴水线构造是否完成，各滴水线边线是否平直，高度是否均匀。

### 1.5.2.9 公司技术工程部验收合格后方可进行涂装。

## 1.5.3 找平层施工

1.5.3.1 清除疏松、起皮、灰尘、油污等污物，填补缝隙、孔洞等小的缺损。

1.5.3.2 用抗裂砂浆找平。若无法用抗裂砂浆找平时，需要等含水率小于8%时，再使用银圭专用腻子找平，使用方法见银圭腻子使用说明。

1.5.3.3 第一遍找平层，修补墙面明显坑洼不平处，找平墙面原有偏差，平整度用2米靠尺检查偏差小于0.5mm，否则局部修补平整并磨平。

1.5.3.4 满刮第二遍找平层时，注意找平尚有的微小平整度偏差，要确保磨平后检测平整度（靠尺检查）无可见偏差，光线侧照平整度偏差要求不明显，且注意大面积两遍腻子厚度最好不要超过2mm；厚度均匀，表面平整光洁，基本无接茬，刮好后24小时内打磨局部的接茬。

1.5.3.5 找平层充分晾干后，一般为2周，方可进入下一道工序。

#### 1.5.4 找平层验收

1.5.4.1 检查找平层有无破损、污染；

1.5.4.2 检查找平层平整度，用2米靠尺检查无明显可见偏差，光线侧照偏差要求不明显；

1.5.4.3 检查分割缝的平直度、深浅均匀度、美观度是否符合要求；

1.5.4.4 检查阴阳角平直方正度，要求无明显可见偏差；

1.5.4.5 检查找平层表面有无砂眼、划痕、裂缝等缺损；



1.5.4.6 检查找平层干燥情况;

1.5.4.7 找平层完全干燥,且符合上述要求后,由项目经理签署下一道工序施工通知书。

### 1.5.5 底漆施工

1.5.5.1 清理找平层表面灰尘、污物,损坏部位要修补磨平并完全干燥。

1.5.5.2 涂刷底漆墙壁温度高于 5℃。避免恶劣环境下露天施工。风沙天、雨天和风力大于 4 级天气不宜施工。

1.5.5.3 采用圭彩石专用底漆涂装,配比详见说明。

1.5.5.4 底漆涂刷方式根据工况要求,可采用圭彩石专用空压机、无气涂装设备,也可采用羊毛辊和刷子滚涂和刷涂。

1.5.5.4 底漆涂刷厚度为?  $\mu\text{m}$ 。

1.5.5.5 底漆涂刷用量为墙面?  $\text{m}^2/\text{KG}$

1.5.5.6 底漆涂刷要均匀,厚度合适,注意不要滴淌、漏刷。

1.5.5.7 施工过程中注意作业面的清洁,防止灰尘等污物落在尚未表干的涂层上。

1.5.5.8 施工时注意保护他人成品。

### 1.5.5 底漆验收

1.5.5.1 检查有无漏刷情况;

1.5.5.2 检查有无滴淌流坠现象;

1.5.5.3 检查涂层是否平整光洁；

1.5.5.4 检查涂层附着力是否良好；

1.5.5.5 检查干燥程度；

1.5.5.6 检查有无污染他人或被污染现象；

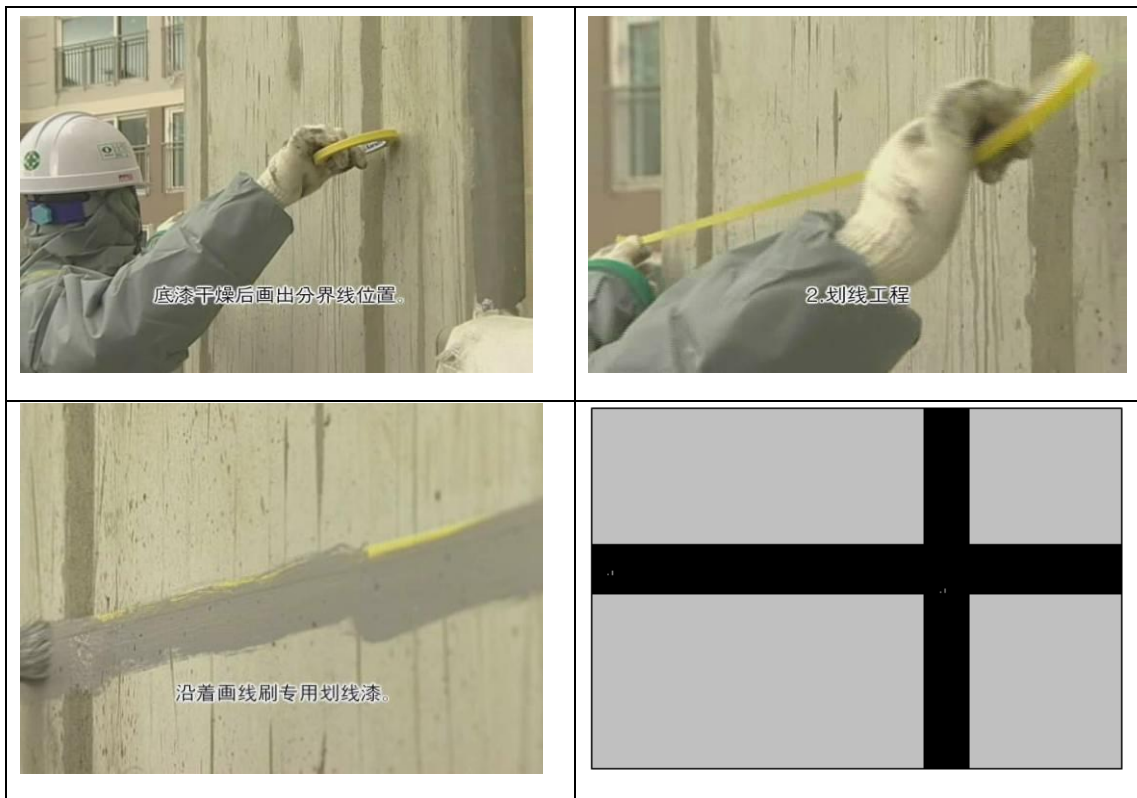
1.5.5.7 验收时间要安排适当，尽量降低验收后刷头遍面漆前被破坏的可能。

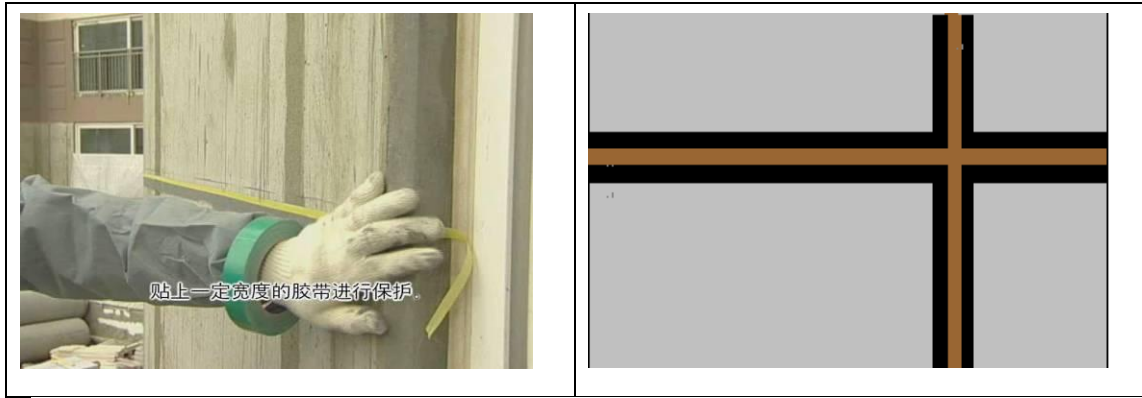
1.5.5.8 符合要求后，由项目经理签署下一道工序施工通知书。

## 1.5.6 划线分格

1.5.6.1 待底漆完全干燥后，根据设计图纸，利用双层胶带纸画分格线

1.5.6.2 方法及步骤详见下图：





### 1.5.7 中漆施工

1.5.7.1 底漆完成后，在20℃环境中晾干4小时以上，确认干燥后，再进行中漆涂装。

1.5.7.2 清理底漆表面灰尘、污物，对表面凹凸不平的部位进行打磨，损坏部位要修补平整并补上底漆、充分干燥。

1.5.7.3 涂刷中漆墙壁温度高于 5℃。避免恶劣环境下露天施工。风沙天、雨天和风力大于4级天气不宜施工。气温过高或风太大时，表面容易裂口，需特别注意。

1.5.7.4 圭彩石中漆喷涂采用喷涂专用枪、空压机等专用设备。

涂装专用枪：气动泥浆喷枪、ston 枪、stucco 枪，口径为 6mm-8mm，以 3-5kgf/cm<sup>2</sup> 的喷射压力进行一次性喷涂。

1.5.7.5 水稀释比例：可根据不同涂装条件用少于 10% 的清水稀释后进行涂装。

1.5.7.6 喷涂厚度为 ? μm

1.5.7.7 喷涂用量为 ? m<sup>2</sup>/KG

1.5.7.8 施工过程中注意作业面的清洁,防止灰尘等污物落在尚未表干的涂层上,一旦出现被污染,马上采取补救措施重新涂覆。

1.5.7.9 涂刷时接头一定要在分色线、阴阳角、分割缝处;

1.5.7.10 不要有滴淌、流坠、咬色等现象;

1.5.7.11 施工时注意保护他人成品。

1.5.7.12 中漆完全干燥之前,把分格线保护胶带第一层拆除。

若中漆完全干燥,会与中漆完全结合为一体,将无法拆除分格线保护膜。



## 1.5.8 中漆验收

1.5.8.1 检查色彩是否正确;

1.5.8.2 检查色彩是否均匀;

1.5.8.3 检查分割缝、分色线是否平直;

拉5m长通线检查无明显偏差,不足5m拉通线检查。

1.5.8.4 检查表面是否光洁,有无起粒、刷痕、缺损等;

1.5.8.5 检查有无漏刷、滴淌、流坠、咬色等现象;

- 1.5.8.6 检查涂层附着力情况是否良好;
- 1.5.8.7 检查干燥程度;
- 1.5.8.8 检查有无污染他人或被污染现象;
- 1.5.8.9 检查有无光泽度不均匀的地方;
- 1.5.8.10 检查分格线保护胶带第一层是否拆除:
- 1.5.8.11 符合要求后,由项目经理签署下一道工序施工通知书。

### 1.5.9 面漆施工

1.5.9.1 中漆完成后,在20℃环境中晾干24小时以上,确认干燥后,再进行面漆涂装。

1.5.9.2 涂刷面漆墙壁温度高于 5℃。避免恶劣环境下露天施工。风沙天、雨天和风力大于4级天气停止施工。

1.5.9.3 采用圭彩石专用设备喷涂。喷枪设备型号为 871 型喷漆专用压力枪及空压机。

1.5.9.4 容器内涂料上下摇匀后方可使用。

1.5.9.5 当产品呈凝胶状,流动性差时,添加少于 10% 的清水作为稀释,用圆形棍棒轻轻搅拌,以防粒子遭到破坏。

1.5.9.6 喷涂前要根据样品进行试喷。其纹路、颜色、涂装率等符合样品要求时,方可正式施工。

1.5.9.7 喷涂时先将枪的压力调到最强后全面喷涂,再将枪的压力调小一些进行喷涂,使粒子颜色完全表露出来。

1.5.9.8 喷涂厚度为 ?  $\mu\text{m}$

1.5.9.9 喷涂用量为 ?  $\text{m}^2/\text{KG}$

1.5.9.10 施工过程中注意作业面的清洁，防止灰尘等污物落在尚未表干的涂层上，一旦出现被污染，马上采取补救措施重新涂覆。

1.5.9.11 接头一定要在分色线、阴阳角、分割缝处；

1.5.9.12 不要有滴淌、流坠、咬色等现象；

1.5.9.13 施工时注意保护他人成品。

1.5.9.14 面漆完全干燥之前，把分格线保护胶带第二层拆除。

若面漆完全干燥，会因面漆与中漆完全结合为一体，将无法拆除分格线保护膜。



### 1.5.10 面漆验收

1.5.10.1 检查色彩是否正确；

1.5.10.2 检查色彩是否均匀；

1.5.10.3 检查分割缝、分色线是否平直；

拉5m长通线检查无明显偏差，不足5m拉通线检查。

1.5.10.4 检查表面是否光洁，有无起粒、刷痕、缺损等；

1.5.10.5 检查有无漏刷、滴淌、流坠、咬色等现象；

1.5.10.6 检查涂层附着力情况是否良好；

1.5.10.7 检查干燥程度；

1.5.10.8 检查有无污染他人或被污染现象；

1.5.10.9 检查有无光泽度不均匀的地方；

1.5.10.10 检查分格线保护胶带第一层是否拆除；

1.5.10.11 符合要求后，由项目经理签署下一道工序施工通知书。

### 1.5.11 罩光漆施工

1.5.11.1 面漆完成后，在20℃环境中晾干24小时以上，确认干燥后进行罩光涂装。

1.5.11.2 避免恶劣环境下露天施工。当风力大于4级时停止施工。

1.5.11.3 采用专用喷枪喷涂或滚刷。。

1.5.11.4 涂装过程严格控制粘度、气压、喷口大小、距离等保持一致，可少量加水调节罩光漆的粘稠度。

1.5.11.5 施工过程中注意作业面的清洁，防止灰尘等污物落在尚未表干的涂层上，一旦出现被污染，马上采取补救措施重新涂覆。

1.5.11.6 涂刷时接头一定要在分色线、阴阳角、分割缝处。

1.5.11.7 不要有滴淌、流坠、咬色等现象。

1.5.11.8 施工时注意保护他人成品。

1.5.11.9 罩光漆完全干燥后，由项目经理签署成品验收通知书。

## 1.5.12 成品验收

1.5.12.1 检查色彩是否正确；

站在距离施工面外墙3米处，用肉眼观察，颜色均匀一致，无色差，无透底。

1.5.12.2 检查涂刷是否均匀、光洁，有无滴漏、起粒、划痕、缺损等；

站在距离施工面3米处，用肉眼观察，无流挂，无颗粒。每平方米内，不应有直径大于3毫米的颗粒存在，直径大于2毫米的颗粒不允许多于10个，直径小于1毫米的颗粒视为合格

1.5.12.3 检查是否有明显刷痕、喷涂表面是否光洁、点状分布疏密均匀；

站在距离施工面3米处，用肉眼观察，不允许有砂眼，缩孔和点状分布疏密不均。

1.5.12.4 检查分割缝、装饰线、分色线是否平直、美观；  
钢尺检查，小于等于1毫米为合格。

1.5.12.5 检查是否没有返碱、咬色现象；

站在距离施工面3米处，用肉眼观察，无泛碱，无咬色。

1.5.12.6 检查是否没有漏刷、透底；



1.5.12.7 检查是否没有掉粉、起皮；

1.5.12.8 检查是否没有污染别人和被别人污染现象。

### 1.5.13 成品保护

1.5.13.1 涂层表干之前应避免淋雨。

1.5.13.2 涂层未干前，不得打扫地面，严防灰尘等污染。

1.5.10.3 每道工序完成后，应做好成品保护，随时用木板或小方木将边、角等处保护好，防止碰撞造成损坏。

1.5.10.4 涂饰完的墙面在未验收前严禁任何人员触摸、踩踏等。

1.5.10.5 拆脚手架时，对已完工的墙面要有保护措施，严防碰撞。

## 1.6 注意事项

1.6.1 圭彩石供货方必须提供完整的施工工艺，并对施工人员做必要的培训或现场指导。圭彩石涂装需注意以下事项：

1.6.1.1 脚手架搭设平台位置应考虑便于施工，保证中漆、面漆的喷洒均匀。

1.6.1.2 出枪和收枪不要在正涂装的墙面上完成；喷枪移动的速度要均匀；每一涂装幅度的边缘，要在前面已经喷好的幅度边缘上重复 1/3，且搭界的宽度要保持一致；保持漆膜薄厚均匀。

1.6.1.3 施工时一定要进行分格。分格大小除满足设计要求外，还要考虑施工操作和墙面构造的可行性。

1.6.1.4 尽量减少复色涂装。

1.6.2 使用前，核对发货清单，认真阅读说明书。

1.6.3 熟化前，仔细核对产品标签，确认每种产品相应的组份，避免错误熟化。

1.6.4 各专业工种应紧密配合，合理安排工序，严禁颠倒施工顺序。

严禁涂装顺序从下往上，以免造成下部污染。

1.6.5 各工种作业时不得污染或损坏窗台、门窗、玻璃、墙面等；严禁踩踏窗口；分格线、滴水槽、门窗框、管道、槽盒上残存料，应及时清理干净；严禁重物、硬物撞击墙面；涂刷墙柱面时，不得污染地面、门窗、玻璃等已完的工程。

1.6.6 用于防护、遮盖、围档的用品要保证质量，警示标志、警戒线等要规范、整齐，准备必要的交通疏导设施。

1.6.7 施工前清理好周围环境，防止尘土飞扬影响涂饰质量。已施工完的成品，严禁蹬踩，以防污染。

1.6.8 施工前做好防护工作，避免造成周围建筑墙体和物品的污染。

**1.6.9** 墙柱表面未干前，不得清扫地面，以免尘土粘于墙、柱、面，干燥后也不得往墙柱面泼水，以免污染。

**1.6.10** 施工所在地一切机具、用具等都必须事先洗净，不得将灰尘，油垢等杂质带入涂料中，施工完毕或间断时，机具、用具应及时洗净以备后用。

**1.6.11** 不得冒雨施工，及时关注天气预报，预报有雨时应停止施工并采取成品保护措施。温度低于5度，风力4级以上时停止施工。尽量避免夜间施工。

**1.6.12** 产品储存：产品在常温？状态下性能稳定。避免阳光直射和高温？储存，产品结冰后不能使用。注意产品保质期为一年。

# 1. 圭凝剂施工指导

## 1.1 施工准备

为了确保工程质量，施工前需依据工况，做好以下准备工作：

1.1.1 技术工程部对专业施工队技术管理人员进行技术交底。根据业主及设计要求，确定施工工艺和熟悉相关的施工及验收规范，编制施工进度计划和材料、设备使用计划等。

1.1.2 施工队管理人员对员工进行技术、安全生产、文明施工及各项管理制度等培训。

1.1.3 按施工进度计划和材料、设备使用计划 准备材料、设备，落实到位。

## 1.2 施工设备

### 1.2.1 清洁设备

清扫用工具以及除尘枪等。

### 1.2.2 熟化设备

银圭专用熟化机。每分钟转速约 300-400 转。熟化温度在 25℃ 最佳，熟化时应严格按照说明书的要求进行组份配比，严守熟化时间。



### 1.2.3 涂装设备

滚轴、线条刷等。

### 1.2.4 水、电、气等施工设施

## 1.3 主要工具及机械

## 圭凝剂施工设备

序号	设备名称	设备照片	规格/型号	应用部位	备注
1	线条刷		20cmx8cm	地面、墙面	
2	滚刷		30cmx30cm	地面、墙面	
3	熟化机		200KG	地面、墙面	
4	铲刀		钢	地面、墙面	

注：投入施工的各种工具及机械需做好维修、保养和调试，确保运转正常。各种易磨损零配件准备充足，对所有使用的电动工具，安全绳进行逐一检查，对有安全隐患的保护装置进行更换。

### 1.4 施工工艺

#### 圭刚玉施工工艺

工序	产品名称	组分	用量 (kg/m <sup>2</sup> )	涂覆 次数	熟化 时间 (h)	固化 时间 (h)	涂刷 方式	应用部位
基层处理	找平层							地面
	找平层							墙面

涂底漆	圭凝剂	双组份	0.2	1	8-16	24+	滚涂	地面、墙面
涂面漆	圭凝剂	双组份	0.2	1-2		24+	滚涂	地面、墙面

## 1.5 施工规程

### 1.5.1 基材验收

验收部位地面、墙面，达到平整、无瑕疵不修补即可涂装的要求

1.5.1.1 棱角方正、线条顺直；

1.5.1.2 表面平整、清洁，无锈斑、泛碱、油渍等污物；

1.5.1.3 当采用无色硅凝剂时，基层表面要色泽一致；

1.5.1.4 表面无明显气泡，无砂带和黑斑，无须粉；

1.5.1.5 表面无蜂窝、麻面、裂纹和露筋现象；

1.5.1.6 模板接缝与施工缝处无挂浆、漏浆；

1.5.1.7 公司技术工程部验收合格后方可进行涂装。

### 1.5.2 底漆施工

1.5.2.1 清理基层表面灰尘、污物，损坏部位要修补磨平并完全干燥。

1.5.2.2 按图纸规定的色彩涂刷底漆，注意滚涂时纹理不要太突出，涂刷均匀，厚度合适，符合提供给业主的小样要求。

1.5.2.3 涂刷底漆环境温度在15-30℃之间，湿度在40-70%之间避免恶劣环境下露天涂装，雨天和大风天气不能施工。

1.5.2.4 底漆涂刷采用滚涂方式，用力反复辊压，使涂料充分渗入基层内部，注意不要滴淌、漏刷。

1.5.2.5 底漆涂刷厚度为？  $\mu\text{m}$

1.5.2.6 底漆涂刷用量约为  $0.2\text{kg}/\text{m}^2$

1.5.2.7 施工过程中注意作业面的清洁，防止灰尘等污物落在尚未表干的涂层上。

1.5.2.8 施工时注意保护他人成品。

### 1.5.3 面漆施工

1.5.3.1 底漆表干后进行面漆施工。

1.5.3.2 面漆涂刷采用滚涂方式，反复辊压，使面漆完全覆盖底漆。

1.5.3.3 面漆涂刷环境温度在  $15-30^{\circ}\text{C}$  之间，湿度在  $40-70\%$  之间避免恶劣环境下露天涂装，雨天和大风天气不能施工。

1.5.3.4 面漆涂刷厚度为？  $\mu\text{m}$ 。

1.5.3.5 面漆涂刷用量约为？  $\text{kg}/\text{m}^2$

1.5.3.6 面漆涂刷要均匀，厚度合适，注意不要出现滴淌、流坠、漏刷、咬色等现象。

1.5.3.7 施工过程中注意作业面的清洁，防止灰尘等污物落在尚未表干的涂层上，一旦出现被污染，马上采取补救措施重新涂覆。

1.5.3.8 涂刷时接头一定要在分色线、阴阳角、分割缝处。

1.5.3.9 施工时注意保护他人成品。

1.5.3.10 当工况需要涂刷二遍面漆时，应在第一遍面漆干透后进行，各项要求同上。

1.5.3.11 面漆表干后即可进行成品验收。

#### 1.5.4 成品验收

1.5.4.1 检查色彩是否正确；

站在距离施工面1.5米处，用肉眼观察，颜色均匀一致，无色差，无透底。

1.5.4.2 检查涂刷是否均匀、光洁，有无流挂、起粒、划痕、缺损等；

站在距离施工面1.5米处，用肉眼观察，无流挂，无颗粒。每平方米内，不应有直径大于3毫米的颗粒存在，直径大于2毫米的颗粒不允许多于10个，直径小于1毫米的颗粒视为合格。

1.5.4.3 检查是否有明显刷痕、喷涂表面是否光洁、滚涂纹理是否突出、均匀、一致；

站在距离施工面1.5米处，用肉眼观察，不允许有砂眼，缩孔和刷纹。

1.5.4.4 检查分割缝、装饰线、分色线是否平直；

钢尺检查，小于等于1毫米为合格。

1.5.4.5 检查是否没有返碱、咬色现象；



站在距离施工面 1.5 米处，用肉眼观察，无泛碱，无咬色。

1.5.4.6 检查是否没有漏刷、透底；

1.5.4.7 检查是否没有掉粉、起皮；

1.5.4.8 检查是否没有污染别人和被别人污染。

### **1.5.5 成品保护**

1.5.5.1 涂层表干之前应避免淋雨，水浸。

1.5.5.2 涂层未干前，严防灰尘等污染作业面。

1.5.5.3 每道工序完成后，应做好成品保护，拉好警示线，避免物品碰触作业面，严禁任何人员触摸、踩踏等。

1.5.5.4 涂覆后作业面应尽量通风，使涂层尽快固化，干燥。

1.5.5.5 严禁明火靠近施工作业面。

### **1.6 注意事项**

1.6.1 使用前，核对发货清单，认真阅读说明书。

1.6.2 熟化前，仔细核对产品标签，确认每种产品相应的组份，避免错误熟化。

1.6.3 为确保施工质量，尽量避免夜间施工。

1.6.4 施工前应做好防护工作，避免造成周围建筑墙体和物品的污染。

1.6.5 施工所在地一切机具、用具等都必须事先洗净，不得将灰尘，油垢等杂质带入涂料中，施工完毕或间断时，机具、用具应及时洗净以备后用。

**1.6.6** 不得冒雨施工，及时关注天气预报，预报有雨时应停止施工并采取成品保护措施。

## 银圭应用中常见的问题处理

### 一、涂料运输和保管（要明确那个品种？）

- 1、夏季温度超过 30 度时，需要用恒温车运输。
- 2、冬季不能结冰，涂料结冰后为废料。
- 3、仓库保管温度在 5-25 度之间，不可阳光暴晒。
- 4、涂料保质期为一年。

### 二、涂料熟化

- 1、熟化应严格按照随货附带的说明书要求进行。
- 2、使用专用熟化机，转速必须达到要求，不可过快或过慢。
- 3、熟化温度在 25 度左右，过低或过高，会影响熟化效果。
- 4、熟化前要反复确认涂料种类，分清底漆、中漆、面漆及 A、B 组分不可错用。

### 三、基材处理

- 1、基材表面未处理干净，导致涂层脱落
- 2、基材表面湿度过大，导致涂层脱落和开裂

### 四、腻子

使用公司指定的品牌或银圭专用腻子，以保证其附着力。

### 五、底漆（底漆与面漆之间是否需要打磨以增加附着力？）

底漆涂刷不能过厚，以遮盖基材为准。为了增加附着力，建议底

漆干燥后用砂纸适当打磨，使表面出现磨砂（毛面）效果后再上面漆。

## 六、涂装温度

温度低于 10 度（与施工规程不符）尽量不施工。温度过低影响漆面干燥，漆面长时间（多长？）得不到固化，会出现粉化现象。

## 七、涂装养护及修复

- 1、涂装后尽快采取措施通风干燥，防止气候突变。。
- 2、面漆完全干燥后，不能复涂。

由于银圭的自洁不粘特性，完全干燥后复涂会出现剥落现象。如果需要复涂，应该在第一遍表面微干时进行。如果表面已经干透，需要用砂纸（砂轮）将表面打磨至毛面后再涂。